

УТВЕРЖДЕН

Общим собранием ГБДОУ
детского сада № 54
комбинированного вида
Красносельского района СПб
Протокол от 08.04.2022 № 3

**ОТЧЁТ
О РЕЗУЛЬТАТАХ САМООБСЛЕДОВАНИЯ
ГОСУДАРСТВЕННОГО БЮДЖЕТНОГО ДОШКОЛЬНОГО
ОБРАЗОВАТЕЛЬНОГО УЧРЕЖДЕНИЯ ДЕТСКОГО САДА № 54
КОМБИНИРОВАННОГО ВИДА
КРАСНОСЕЛЬСКОГО РАЙОНА САНКТ-ПЕТЕРБУРГА
ЗА 2022 ГОД**

Санкт-Петербург
2023

Содержание отчета о самообследовании за 2022 год	
ВВЕДЕНИЕ	3
АНАЛИТИЧЕСКАЯ ЧАСТЬ	4
РАЗДЕЛ № 1. Общие сведения об Образовательном учреждении	4
РАЗДЕЛ № 2. Оценка системы управления и структуры управления образовательного учреждения	5
2.1. Структура Образовательного учреждения	5
2.2. Оценка системы управления Образовательным учреждением	6
РАЗДЕЛ № 3. Оценка образовательной деятельности	9
3.1. Оценка организации учебного процесса	9
3.2. Оценка содержания и качества подготовки обучающихся	19
3.3. Сотрудничество родителей и педагогов в реализации образовательного процесса в Образовательном учреждении	24
3.4. Оценка содержания и подготовки обучающихся	26
3.5. Взаимодействие Образовательного учреждения с другими организациями	27
РАЗДЕЛ № 4. Оценка качества кадрового обеспечения Образовательного учреждения.	28
РАЗДЕЛ №5. Оценка качества учебно-методического и библиотечно - информационного обеспечения Образовательного учреждения	31
РАЗДЕЛ № 6. Оценка качества материально-технической базы и оснащенность образовательного процесса образовательного учреждения	32
ПОКАЗАТЕЛИ ДЕЯТЕЛЬНОСТИ ОРГАНИЗАЦИИ, ПОДЛЕЖАЩЕЙ САМООБСЛЕДОВАНИЮ	35
ЗАКЛЮЧЕНИЕ. ПЕРСПЕКТИВЫ РАЗВИТИЯ	39

ВВЕДЕНИЕ

Самообследование Государственного бюджетного дошкольного образовательного учреждения детского сада № 54 Красносельского района Санкт-Петербурга проведено в соответствии с:

- Федеральным законом от 29.12.2012 № 273-ФЗ «Об образовании в Российской Федерации»;
- Приказом Министерства образования и науки Российской Федерации от 14.06.2013 г. № 462 «Об утверждении порядка проведения самообследования образовательной организацией»;
- Приказом Министерства образования и науки Российской Федерации от 14.12.2017 № 1218 «О внесении изменений в Порядок проведения самообследования образовательной организации»;
- Приказом Минобрнауки РФ от 10.12.2013 № 1324 «Об утверждении показателей деятельности образовательной организации, подлежащей самообследованию».

Целью проведения самообследования образовательного учреждения являются обеспечение доступности и открытости информации о его деятельности.

В процессе самообследования проводится оценка:

- образовательной деятельности;
- системы управления;
- содержания и качества подготовки воспитанников;
- качества кадрового, учебно-методического, библиотечно-информационного обеспечения, материально-технической базы по реализации образовательных программ;
- функционирования внутренней системы оценки качества образования;

По результатам самообследования составлен отчет – публичный документ, информирующий все заинтересованные стороны о состоянии и перспективах развития учреждения.

Отчет представляется учредителю, общественности и родителям (законным представителям) обучающихся и размещается на официальном сайте в информационно-телекоммуникационной сети Интернет.

АНАЛИТИЧЕСКАЯ ЧАСТЬ

РАЗДЕЛ № 1. Общие сведения об Образовательном учреждении

Наименование образовательной организации по уставу	Государственное бюджетное дошкольное образовательное учреждение детский сад № 54 комбинированного вида Красносельского района Санкт-Петербурга
Сокращенное наименование образовательной организации	ГБДОУ детский сад № 54 Красносельского района СПб
Руководитель	Вершковская Ирина Юрьевна
Адрес организации	198328, Санкт-Петербург, Петергофское шоссе, дом 11, корпус 2, литера А
Телефон, факс	8 (812) 751-66-53
Адрес электронной почты	irina19621205@mail.ru
Учредитель	Комитет по образованию / администрация Красносельского района Санкт-Петербурга
Дата создания	1982 год
Лицензия	№ 3017 от 30.05.2017, срок действия бессрочный
Приложение к лицензии	серия 78Л01 № 0003449, рег. номер № 3017 от 30.05.2017 года (Распоряжение Комитета по образованию от 30.05.2017 г. № 1879-р)

Государственное бюджетное дошкольное образовательное учреждение детский сад № 54 комбинированного вида Красносельского района Санкт-Петербурга (далее - Образовательное учреждение) расположено в жилом районе города вдали от производящих предприятий и торговых мест.

Здание Образовательной организации построено по типовому проекту. Проектная мощность на 280 мест. Общая площадь здания 1938, 3 кв. м.

Цель деятельности Образовательного учреждения - осуществление образовательной деятельности по основной образовательной программе дошкольного образования, по адаптированной основной образовательной программе дошкольного образования для обучающихся с ограниченными возможностями здоровья (для детей с тяжелыми нарушениями речи), присмотр и уход за детьми.

Предметом деятельности Образовательного учреждения является реализация основной образовательной программы дошкольного образования; адаптированной основной образовательной программы дошкольного

образования для обучающихся с ограниченными возможностями здоровья (для детей с тяжелыми нарушениями речи), присмотр и уход за детьми.

Режим Образовательного учреждения:

понедельник - пятница с 07:00 до 19:00 часов.

Выходные дни:

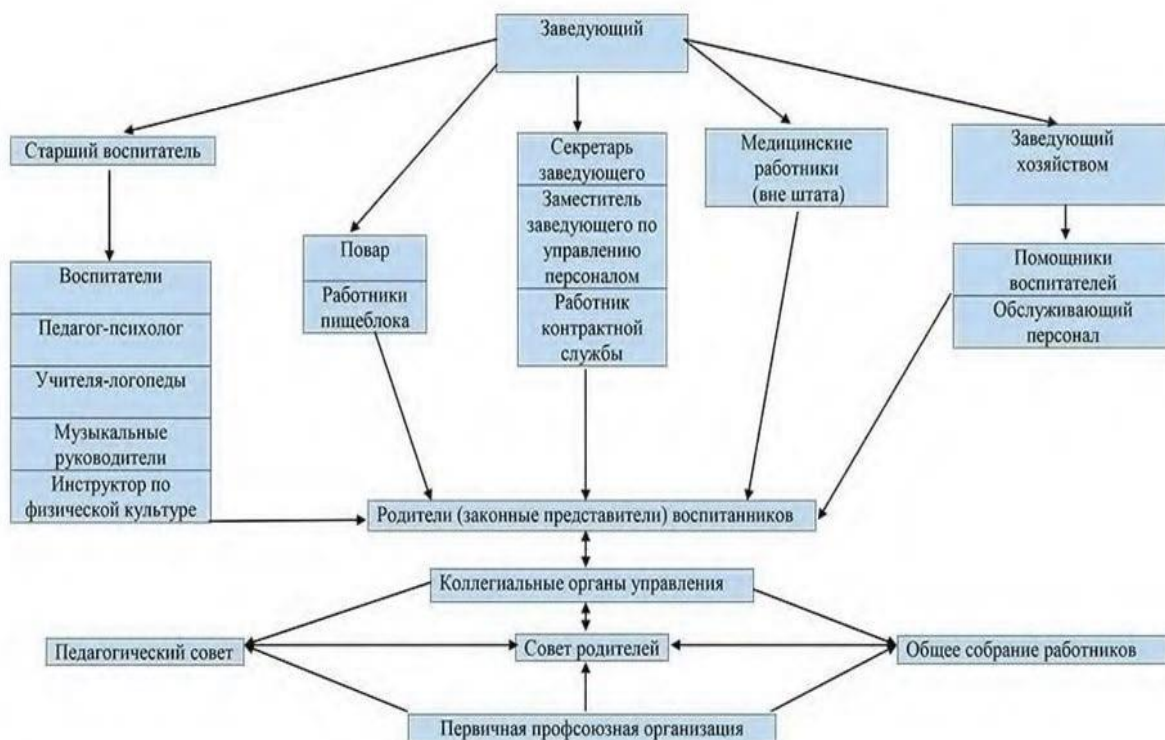
суббота, воскресенье и праздничные дни, установленные законодательством Российской Федерации.

Длительность пребывания детей в режиме полного дня (12-часового пребывания); сокращенного дня (10-часового пребывания).

РАЗДЕЛ № 2. Оценка системы управления и структуры управления образовательного учреждения

2.1. Структура Образовательного учреждения

Система управления персоналом в Образовательном учреждении не имеет четкой формально закрепленной структуры ввиду небольшой численности персонала. Традиционно сложилось так, что основные функции управления персоналом и кадровый документооборот закреплены за руководителями. Такой подход направлен на то, чтобы заведующий Образовательным учреждением (руководитель первого уровня) решал стратегические задачи, задавал цели, а руководители второго уровня отвечали за персонал и результаты деятельности. Специфика деятельности Образовательного учреждения и его персонала требует дифференцированного подхода к управлению различными категориями и группами сотрудников, что также влияет на кадровую политику организации.



2.2. Оценка системы управления Образовательным учреждением

Управление Образовательным учреждением осуществляется в соответствии с действующим законодательством и Уставом Образовательного учреждения.

Наименование органа	Функции
Заведующий	<ul style="list-style-type: none"> • представляет интересы Образовательного учреждения, действует от его имени без доверенности; • распоряжается средствами и имуществом Образовательного учреждения в порядке, определенном настоящим Уставом, действующим законодательством; • заключает договоры (контракты), выдает доверенности; • в пределах своей компетенции издает приказы и распоряжения; • утверждает штатное расписание и распределяет должностные обязанности работников; • осуществляет подбор, прием на работу и расстановку работников Образовательного учреждения и несет ответственность за уровень их квалификации; • увольняет, поощряет и налагает взыскания

	<p>на работников Образовательного учреждения, выполняет иные функции работодателя;</p> <ul style="list-style-type: none">• организует проведение тарификации работников Образовательного учреждения;• устанавливает ставки и должностные оклады работникам в соответствии с действующим законодательством;• утверждает надбавки и доплаты к должностным окладам работников в соответствии с локальными нормативными актами Образовательного учреждения;• в установленном порядке представляет бухгалтерскую и статистическую отчетность в соответствующие органы, определенные законодательством;• составляет и представляет на утверждение Общему собранию работников ежегодный отчет о поступлении и расходовании финансовых и материальных средств Образовательного учреждения, а также отчет о результатах самообследования;• утверждает образовательные программы;• обеспечивает осуществление образовательного процесса в соответствии с настоящим Уставом, лицензией;• обеспечивает создание необходимых условий для охраны и укрепления здоровья, организации питания воспитанников и работников Образовательного учреждения;• обеспечивает организацию и выполнение мероприятий по гражданской обороне в случае чрезвычайных ситуаций, а также обеспечивает выполнение распоряжений начальника штаба гражданской обороны;• несет ответственность за организацию, полноту и качество воинского учета, согласно установленным правилам;• несет персональную ответственность за деятельность Образовательного учреждения, в том числе за выполнение государственного задания, за нецелевое использование бюджетных средств, за невыполнение обязательств Образовательного учреждения как получателя бюджетных средств;
--	--

	<ul style="list-style-type: none"> • осуществляет в соответствии с действующим законодательством иные функции и полномочия, вытекающие из целей и задач Образовательного учреждения.
Общее собрание работников	<ul style="list-style-type: none"> • утверждает ежегодный отчет о поступлении и расходовании финансовых и материальных средств Образовательного учреждения, а также отчет о результатах самообследования; • принимает правила внутреннего распорядка воспитанников, правила внутреннего трудового распорядка, иные локальные нормативные акты; • рассматривает и принимает проект новой редакции Устава Образовательного учреждения, проекты изменений и дополнений, вносимых в Устав; • рассматривает и обсуждает вопросы стратегии развития Образовательного учреждения; • рассматривает и обсуждает вопросов материально-техническое обеспечение и оснащение образовательного процесса; • заслушивает отчеты руководителя Образовательного учреждения и коллегиальных органов управления Образовательного учреждения по вопросам их деятельности; • рассматривает иные вопросы деятельности Образовательного учреждения, вынесенных на рассмотрение руководителем Образовательного учреждения, коллегиальными органами управления Образовательного учреждения.
Педагогический совет	<ul style="list-style-type: none"> • организует и совершенствует методическое обеспечение образовательного процесса; • разрабатывает и принимает образовательные программы; • рассматривает организацию и осуществление образовательного процесса в соответствии с настоящим Уставом, полученной лицензией на осуществление образовательной деятельности; • рассматривает вопросы своевременности предоставления отдельным категориям воспитанников дополнительных мер социальной поддержки и видов материального обеспечения,

	<p>предусмотренных действующим законодательством;</p> <ul style="list-style-type: none"> • рассматривает и вырабатывает предложения по улучшению работы по обеспечению питанием и медицинскому обеспечению воспитанников; • рассматривает и формирует предложения по улучшению деятельности педагогических организаций и методических объединений.
--	--

Вывод: Структура и система управления соответствует специфике деятельности Образовательного учреждения.

По итогам 2022 года система управления Образовательного учреждения оценивается как эффективная. Важным в системе управления является создание механизма, обеспечивающего включение всех участников педагогического процесса в управление. Демократизация системы управления способствует развитию инициативы всех участников образовательного процесса.

РАЗДЕЛ № 3. Оценка образовательной деятельности

3.1. Оценка организации учебного процесса

Образовательная деятельность в Образовательном учреждении организована в соответствии с Федеральным законом от 29.12.2012 № 273-ФЗ «Об образовании в Российской Федерации», ФГОС дошкольного образования. С 01.01.2021 Образовательное учреждение функционирует в соответствии с требованиями СП 2.4.3648-20 «Санитарно-эпидемиологические требования к организациям воспитания и обучения, отдыха и оздоровления детей и молодежи», а с 01.03.2021 — дополнительно с требованиями СанПиН 1.2.3685-21 «Гигиенические нормативы и требования к обеспечению безопасности и (или) безвредности для человека факторов среды обитания».

Образовательная деятельность ведется на основании утвержденных основной образовательной программы дошкольного образования, и адаптированной образовательной программой дошкольного образования для обучающихся с ограниченными возможностями здоровья (для детей с тяжелыми нарушениями речи) которые составлены в соответствии с ФГОС дошкольного образования с учетом примерной образовательной программы дошкольного образования, и примерной адаптированной образовательной программой дошкольного образования для обучающихся с ограниченными возможностями здоровья (для детей с тяжелыми нарушениями речи) и санитарно-эпидемиологическими правилами и нормативами.

В Образовательном учреждении функционируют 12 возрастных групп. Из них: детей/групп с круглосуточным пребыванием нет.

Направление	Возраст	Количество групп	Количество детей
Общеразвивающее	Ранний возраст	2	44
	Младшая	2	56
	Средняя	2	66
	Старшая	2	66
	Подготовительная	2	66
Компенсирующее	Подготовительная	2	30
Итого		12	328

В основе образовательного процесса в Образовательном учреждении лежит взаимодействие педагогических работников, администрации и родителей. Основными участниками образовательного процесса являются дети, родители, педагоги.

Основные формы организации образовательного процесса:

- совместная деятельность педагогического работника и воспитанников в рамках организованной образовательной деятельности по освоению основной общеобразовательной программы;
- самостоятельная деятельность воспитанников под наблюдением педагогического работника.

Организация воспитательно-образовательного процесса осуществляется на основании режима дня, сетки занятий, которые не превышают норм предельно допустимых нагрузок, соответствуют требованиям СанПиН и организуются педагогами образовательной организации на основании перспективного и календарно-тематического планирования.

Продолжительность занятий соответствует СанПиН 1.2.3685-21 и составляет в группах с детьми:

- от 1,5 до 3 лет — до 10 минут;
- от 3 до 4 лет — до 15 минут;
- от 4 до 5 лет — до 20 минут;
- от 5 до 6 лет — до 25 минут;
- от 6 до 7 лет — до 30 минут.

Между занятиями в рамках образовательной деятельности предусмотрены перерывы продолжительностью не менее 10 минут.

Основной формой детской деятельности является игра. Образовательная деятельность с детьми строится с учетом индивидуальных особенностей детей и их способностей. Выявление и развитие способностей воспитанников осуществляется в любых формах образовательного процесса.

Модель организации образовательного процесса

Совместная деятельность взрослого и детей		Самостоятельная деятельность детей	Взаимодействие с семьей
Занятия	Образовательная деятельность в ходе режимных Индивидуальная работа с детьми		

Образовательная деятельность, требующая повышенной познавательной активности и умственного напряжения детей, организована в первую половину дня. В летний период непрерывную образовательную деятельность не проводят. Предпочтение отдается спортивным и подвижным играм, праздникам, увеличивается продолжительность прогулок.

Непрерывную образовательную деятельность, требующую повышенной познавательной активности и умственного напряжения, проводят в первую половину дня и в дни наиболее высокой работоспособности детей (вторник, среда). Для профилактики утомления детей ее сочетают с образовательной деятельностью, направленной на физическое и художественно-эстетическое развитие. Особое внимание уделяет проектированию предметно-пространственной среды в группах. Информация и сведения по изучению и анализу предметно-развивающей среды группы были сформированы исходя из следующих показателей:

А) Безопасность и психологическая комфортность пребывания детей в Образовательном учреждении (группе). Материалы и оборудование, представленные в 12 группах, создают оптимально насыщенную, целостную, многофункциональную, трансформирующуюся среду. Обеспечивают реализацию основной образовательной программы в совместной деятельности взрослого и детей, а также в самостоятельной деятельности детей не только в рамках непосредственно образовательной деятельности, но и при проведении режимных моментов. Подбор материалов и оборудования групп осуществлялся для тех видов деятельности ребенка, которые в наибольшей степени способствуют решению развивающих задач на этапе дошкольного детства, в том числе с целью активизации двигательной активности ребенка. Материалы и оборудование безопасны и имеют соответствующие сертификаты. Материал внешне привлекателен (чистый, разнообразных, цветов и оттенков, правильных и нестандартных оригинальных форм).

Оформление предметной среды соответствует требованиям дизайна по цветовой гамме, фактуре материала, расположению в группах.

Б) Реализация образовательных программ дошкольного образования.

Предметная развивающая среда групп подбирается с учетом принципа интеграции образовательных областей. Материалы и оборудование для одной образовательной области могут использоваться и в ходе реализации других областей. Спроектированная предметно-пространственная среда позволяет реализовать примерную основную образовательную программу дошкольного образования в полном объеме. Учет возрастных особенностей детей. Подбор материалов и оборудования учитывает особенности возраста детей групп Образовательного учреждения, на основе реализации основной образовательной программы дошкольного образования, адаптированной основной образовательной программы дошкольного образования для обучающихся с ограниченными возможностями здоровья (для детей с тяжёлыми нарушениями речи). Созданы тематические «зоны», а «начинка» этого пространства (подходящие предметы оперирования, игрушки-персонажи) располагаются в стеллажах, полках, в непосредственной близости.

Среда отличается динамичностью, многофункциональностью (наличие возможности достаточно быстрого изменения среды детьми в соответствии с их потребностями). При создании предметной развивающей среды учитывалась гендерная специфика, среда обеспечивалась как общим, так и специфичным материалом для девочек и мальчиков. Отражение содержания образовательных областей: социально-коммуникативное развитие, познавательное развитие, речевое развитие, художественно-эстетическое развитие, физическое развитие. В группах представлены традиционные материалы и материалы, учитывающие современную субкультуру ребенка дошкольного возраста. Материалы подобраны сбалансировано. При создании предметной развивающей среды, учитывался принцип информативности, что отразилось в разнообразии тематики материалов и оборудования и активности детей во взаимодействии с предметным окружением. Таким образом, проанализировав отмеченные показатели, можно сделать вывод о личном участии воспитателей в проектировании и наполнении предметно-пространственной среды групп. Созданная предметно-пространственная среда Образовательного учреждения отражает содержание образовательных областей и национально-региональные и другие особенности дошкольников в соответствии с ФГОС дошкольного образования. В течение всего года, воспитанники активно привлекались к участию в конкурсах различного уровня.

Чтобы не допустить распространения коронавирусной инфекции, администрация Образовательного учреждения в 2022 году продолжила соблюдать ограничительные и профилактические меры в соответствии с СП 3.1/2.4.3598-20:

- ежедневный усиленный фильтр воспитанников и работников — термометрия с помощью бесконтактных термометров и опрос на наличие признаков инфекционных заболеваний. Лица с признаками инфекционных

заболеваний изолировались, а Образовательное учреждение уведомляло территориальный орган Роспотребнадзора;

- еженедельная генеральная уборка с применением дезинфицирующих средств, разведенных в концентрациях по вирусному режиму;
- ежедневная влажная уборка с обработкой всех контактных поверхностей, игрушек и оборудования дезинфицирующими средствами;
- дезинфекция посуды, столовых приборов после каждого использования;
- использование бактерицидных установок в групповых комнатах;
- частое проветривание групповых комнат в отсутствие воспитанников.

В рамках реализации годового плана работы в течение года проводились мероприятия для родителей с использованием форм работы онлайн и офлайн.

После послабления коронавирусных ограничений с 02.07.2022 в Образовательном учреждении отменили групповую изоляцию (постановление от 20.06.2022 № 18). Также стало возможным проводить массовые мероприятия со смешанными коллективами даже в закрытых помещениях. Впервые с 2020 года проводились массовые мероприятия с участием родителей, а также представителей социальных партнеров. Стало необязательным проводить дезинфекцию музыкального или спортивного залов в конце рабочего дня, игрушек и другого оборудования. Персонал смог работать без индивидуальных средств защиты (масок и перчаток). Снятие антиковидных ограничений позволило наблюдать динамику улучшения образовательных достижений воспитанников. На занятиях, прогулках, в самостоятельной деятельности дошкольники стали демонстрировать познавательную активность.

Образовательное учреждение активно организует деятельность по воспитанию и формированию, сохранению и укреплению здоровья детей. В Образовательном учреждении оздоровительная работа направлена на разностороннее и гармоничное развитие и воспитание ребенка, обеспечение его полноценного здоровья, формирование убеждений и привычки к здоровому образу жизни на основе валеологических знаний, развитие разнообразных двигательных и физических качеств, укрепление психического здоровья детей и обеспечение их психологической безопасности. В Образовательном учреждении внедрена и реализована система физкультурно-оздоровительной работы с воспитанниками.

№ п/п	Разделы и направления работы	Формы работы
1	Использование вариативных режимов дня	типовой режим дня по возрастным группам; адаптационный; щадящий

2	Психологическое сопровождение развития детей	Обеспечение педагогами положительной эмоциональной мотивации всех видов детской деятельности; - работа педагога-психолога
3	Виды организации двигательной активности детей	- утренняя гимнастика; - музыкальные игры, спортивные праздники, спортивные игры; - подвижные игры на воздухе и в помещении; - спортивные досуги; - самостоятельная двигательная активность детей в помещении и на прогулке
4	Формирование основ здорового образа жизни	воспитание общих и индивидуальных гигиенических навыков, интереса к физической культуре; - формирование основ безопасности жизнедеятельности
5	Оздоровительное сопровождение	Оздоровительные и закаливающие мероприятия: А) воздушные ванны после сна В) босохождение по ребристым дорожкам - вакцинопрофилактика; - вакцинация, специфическая профилактика
6	Организация питания	- сбалансированное питание в соответствии с действующими нормами.

Реализация каждой образовательной области предполагает решение специфических задач во всех видах детской деятельности, имеющих место в режиме дня образовательной организации:

- режимные моменты;
- игровая деятельность;
- специально организованные традиционные и интегрированные занятия;
- индивидуальная и подгрупповая работа;
- самостоятельная деятельность;
- опыты и экспериментирование.

В 2022 году объявлена президентом специальная военная операция на Украине. Население Российской Федерации и весь её многонациональный народ сердцем чувствует надвигающуюся трагедию на наше государство, а душой готово помогать нашим мобилизованным ребятам и добровольцам. В коллективе работает два сотрудника, у которых мобилизованы члены

их семей. Наше Образовательное учреждение посещают 2 воспитанника из 2 семей мобилизованных. Дети посещают Образовательное учреждение бесплатно.

В 2022 году в целях реализации годовой задачи «Формирование патриотических чувств у дошкольников через воспитание любви к родному краю, знакомство с традициями и обычаями русской народной культуры» в Образовательном учреждении проводилась работа разнопланового характера в следующих направлениях: работа с педагогами, с детьми, с родителями, с социумом.

Деятельность по патриотическому воспитанию носит системный характер и направлена на формирование:

- патриотизма и духовно-нравственных ценностей;
- эмоционально-ценностного отношения к истории, культуре и традициям малой Родины и России;
- основ гражданственности, патриотических чувств и уважения к прошлому, настоящему и будущему на основе изучения традиций, художественной литературы, культурного наследия большой и малой Родины;
- знакомство с достопримечательностями Санкт-Петербурга и пригородов.

В группах Образовательного учреждения прошли:

- познавательные беседы: «Детям о блокадном Ленинграде», «Хотим быть сильными, смелыми», «Они защищали нашу Родину», «Рода войск», «Наши защитники», «Защитники Отечества» и т. д., рассматривание иллюстраций по теме, чтение художественной литературы;
- с воспитанниками подготовительных групп был проведен музыкальный вечер «Блокада Ленинграда» с участием представителя общества «дети блокадного Ленинграда»:
- конкурс «Национальный головной убор»;
- акции «Сдай макулатуру – спаси дерево», «Волшебные крышечки»
- Создана экспозиция вне группового пространства Образовательного учреждения «Говорящие картины», «Россия - Родина моя», «Санкт-Петербург», «Улицы Красносельского района, почему так названы».
- просмотр мультимедийных презентаций, подготовленных воспитанниками Образовательного учреждения: «Профессия моряк», «Разведчики», «Военная пехота», которые обогатили знания детей о Российской армии, о родах войск, активизировали словарный запас;
- подвижные игры и упражнения: «Разведчик и пограничник», «Чей отряд быстрее построится», «Самолеты», «Мы солдаты», «Самый меткий»;
- консультация для родителей «Ознакомление старших дошкольников с военными профессиями». Родители оказали неоценимую помощь в сборе фотоматериалов;
- прослушивание музыкальных произведений и песен о Великой Отечественной войне.

В 2022 году в рамках патриотического воспитания осуществлялась работа по формированию представлений о государственной символике РФ: изучение государственных символов: герба, флага и гимна РФ. Деятельность была направлена на формирование у дошкольников ответственного отношения к государственным символам страны.

В рамках работы по формированию представлений о государственной символике у детей были запланированы и реализованы следующие мероприятия:

- в группах созданы мини-музеи;
- проведены беседы с учетом возрастных особенностей детей;
- культурно-досуговые мероприятия: цикл экскурсий «Новая ферма музей заповедник Петергоф», по желанию семей воспитанников были проведены экскурсии в храм, в рамках экскурсии выходного дня самостоятельные прогулки семей воспитанников «Достопримечательности Санкт-Петербурга»;

Вывод: деятельность педагогического коллектива по патриотическому воспитанию и изучению госсимволов дошкольниками осуществляется в соответствии с поставленными целью и задачами на удовлетворительном уровне. В рамках работы с педагогами была проведена акция «Свеча солдату» сделанная своими руками. Все запланированные мероприятия реализованы в полном объеме.

Воспитательная работа

Воспитательная работа в 2022 году осуществлялась в соответствии с рабочей программой воспитания и календарным планом воспитательной работы. Виды и формы организации совместной воспитательной деятельности педагогов, детей и их родителей разнообразны:

- коллективные мероприятия;
- тематические досуги;
- выставки;
- акции;

Деятельность Образовательного учреждения направлена на обеспечение непрерывного, всестороннего и своевременного развития ребенка. Организация образовательной деятельности строится на педагогически обоснованном выборе программ (в соответствии с лицензией), обеспечивающих получение образования, соответствующего ФГОС ДО.

В ходе реализации образовательной деятельности используются информационные технологии, современные педагогические технологии, создана комплексная система планирования образовательной деятельности с учетом направленности реализуемой образовательной программы, возрастных и индивидуальных особенностей воспитанников, которая позволяет обеспечить бесшовный переход воспитанников Образовательного учреждения в школу.

Образовательное учреждение скорректировало ООП ДО и АООП ДО, чтобы включить тематические мероприятия по изучению государственных символов в рамках всех образовательных областей.

Образовательная область	Формы работы	Что должен усвоить воспитанник
Познавательное развитие	Игровая деятельность. Театрализованная деятельность. Чтение стихов о Родине, флаге и т. д.	Получить информацию об окружающем мире, малой родине, Отечестве, социокультурных ценностях нашего народа, отечественных традициях и праздниках, госсимволах, олицетворяющих Родину
Социально-коммуникативное развитие		Усвоить нормы и ценности, принятые в обществе, включая моральные и нравственные. Сформировать чувство принадлежности к своей семье, сообществу детей и взрослых
Речевое развитие		Познакомиться с книжной культурой, детской литературой. Расширить представления о госсимволах страны и ее истории
Художественно-эстетическое развитие	Творческие формы – рисование, лепка, художественное слово, конструирование и др.	Научиться ассоциативно связывать госсимволы с важными историческими событиями страны
Физическое развитие	Спортивные мероприятия	Научиться использовать госсимволы в спортивных мероприятиях, узнать, с чем данная норма и традиции связаны

Вывод: воспитательно-образовательный процесс в Образовательном учреждении строится с учетом требований санитарно-гигиенического режима в дошкольных учреждениях. Выполнение детьми программы осуществляется на хорошем уровне. Годовые задачи реализованы в полном объеме. Систематически организуются и проводятся различные тематические мероприятия. Содержание воспитательно-образовательной работы

соответствует требованиям социального заказа (родителей), обеспечивает развитие детей за счет использования образовательной программы. Организация педагогического процесса отмечается гибкостью, ориентированностью на возрастные и индивидуальные особенности детей, что позволяет осуществить личностно-ориентированный подход к детям.

С 01.09.2021 Образовательное учреждение разработало и реализует рабочую программу воспитания и календарный план воспитательной работы. Чтобы выбрать стратегию воспитательной работы, в 2022 году проводился анализ состава семей воспитанников.

Характеристика семей по составу

Состав семьи	Количество семей
Полная	204
Не полная	24
Оформлено опекунов	0

Характеристика семей по количеству детей

Количество детей в семье	Количество семей
Один или два ребенка	196
Три ребенка и более	32

Воспитательная работа строится с учетом индивидуальных особенностей детей, с использованием разнообразных форм и методов, в тесной взаимосвязи воспитателей, специалистов и родителей. Детям из неполных семей уделяется большее внимание в первые месяцы после зачисления в Образовательное учреждение.

В основу приоритета деятельности были положены следующие особенности:

- учет социального запроса семей;
- учет особенностей культуры Санкт-Петербурга;
- учет условий развивающей предметно-пространственной образовательной среды.

Образовательный процесс в Образовательном учреждении имеет свои специфические особенности, связанные с отличительными особенностями развития Санкт-Петербурга. Региональный компонент образовательной деятельности с детьми дошкольного возраста представлен в Образовательном учреждении парциальной программой «Петербурговедение для малышей от 3 до 7 лет» Г.Т. Алифановой и методическим комплексом «Этнокалендарь Санкт-Петербурга».

Также в Образовательном учреждении реализуется парциальная программа «С чистым сердцем» Р.Ю. Белоусовой, А.Н. Егоровой, Ю.С. Калининой.

Цель: Приобщение детей к непреходящим общечеловеческим ценностям. Воспитание личностной культуры. Духовно-нравственное и патриотическое развитие дошкольников. Приобщение детей ко всем видам национального искусства – от архитектуры до живописи от пляски, сказки и музыки до театра. Именно такой представляется нам стратегия развития личностной культуры ребенка как основы его любви к Родине.

В Образовательном учреждении реализуется принцип развивающего обучения, что требует построение образовательной работы не только с учетом уровня актуального развития ребенка, но и в зоне его ближайшего развития. УАР – уровень актуального развития, характеризуется тем, какие задания ребенок может выполнить вполне самостоятельно. Это обученность, воспитанность, развитость. ЗБР – зона ближайшего развития, обозначает то, что ребенок не может выполнить самостоятельно, но с чем он справляется с небольшой помощью самостоятельно.

3.2. Оценка содержания и качества подготовки обучающихся

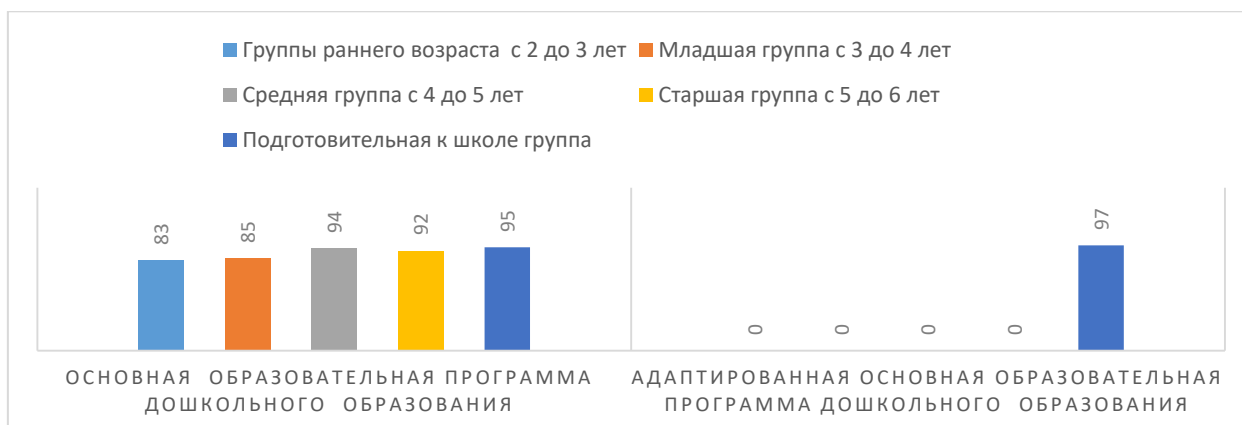
Содержание образовательных программ Образовательного учреждения соответствует основным положениям возрастной психологии и дошкольной педагогики. Программы выстроены с учетом принципа интеграции образовательных областей в соответствии с возрастными возможностями и особенностями воспитанников, спецификой и возможностями образовательных областей. Образовательная программа Образовательного учреждения основана на комплексно-тематическом принципе построения образовательного процесса; предусматривает решение программных образовательных задач в совместной деятельности взрослого и детей, и самостоятельной деятельности детей не только в рамках основной образовательной деятельности, но и при проведении режимных моментов в соответствии со спецификой дошкольного образования. Программы составлены в соответствии с образовательными областями:

- «Физическое развитие»;
- «Социально-коммуникативное развитие»;
- «Познавательное развитие»;
- «Художественно-эстетическое развитие»;
- «Речевое развитие».

Мониторинг сформированности успешности решения задач образовательных программ учреждения основан на критериальном подходе и проводится в течение всего периода пребывания ребенка в учреждении.

В процессе мониторинга исследуются физические, интеллектуальные и личностные качества ребенка путем наблюдений за ребенком, бесед, экспертных оценок, критериально-ориентированных методик не тестового типа и др.

Возрастная группа	Уровень освоения образовательной программы
Основная образовательная программа дошкольного образования	
Группы раннего возраста с 2 до 3 лет	83%
Младшая группа с 3 до 4 лет	85%
Средняя группа с 4 до 5 лет	94%
Старшая группа с 5 до 6 лет	92%
Подготовительная к школе с 6-7 лет	95%
Адаптированная основная образовательная программа дошкольного образования (для детей с тяжелыми нарушениями речи)	
Подготовительная к школе с 5-7 лет	97%



Вывод: Анализ данных показал, воспитанники в целом успешно осваивают образовательные программы образовательного учреждения. Трудности испытывают двуязычные дети, часто болеющие дети, дети, которые первый год посещают Образовательное учреждение, дети с ОНР, а также дети пропускающие Образовательное учреждение по семейным обстоятельствам. Результаты педагогического анализа показывают преобладание детей с высоким и средним уровнями развития при прогрессирующей динамике на конец учебного года, что говорит о результативности образовательной деятельности в образовательной организации.

Работа с детьми с ОВЗ

В Образовательном учреждении функционируют 2 группы компенсирующей направленности, где организована работа по оказанию коррекционной помощи детям с проблемами развития речи. В штатном

расписании представлены 2 ставки учителя-логопеда, 4 ставки воспитателя и 1 ставка педагога-психолога.

Результаты коррекционной работы

Диагноз	1 группа	7 группа	Всего детей
	Тяжелое нарушение речи ОНР		
К выпуску подготовлено	10 детей	15 детей	25 детей
Выпущено:			
С чистой речью	6	10	16
Со значительными улучшениями	2	5	7
В 1 класс массовой школы	8	15	23
В массовую группу детского сада	2	-	2
На логопункт	-	-	-
Продление	5	-	5

В течение года проведено плановое обследование речи детей всех возрастных групп.

Еженедельно проводились консультации для воспитателей и родителей по осуществлению коррекционных мероприятий с учетом индивидуальных речевых и поведенческих особенностей детей.

Для педагогов организованы и проведены:

- семинар-практикум «Связная речь - сложная форма речевой деятельности»;
- консультации «Взаимодействие с родителями по вопросам речевого развития детей, путем вовлечения их в образовательную деятельность», «Квест-игры для обучения пересказу детей дошкольного возраста»;
- мастер-класс «Учимся слышать звуки и правильно их произносить», «Роль словесных игр в речевом развитии детей»;
- оформлен информационный стенд по темам: «Как организовать занятия с ребенком дома?», «Игра как средство общения», «Зачем нужна артикуляционная гимнастика», «Игры с буквами и словами».

Результаты работы педагога – психолога

В течение года для воспитателей и специалистов Образовательного учреждения проведены:

- Семинар-практикум «Причины нервных тиков у детей»;
- Консультация «Особенности возрастных страхов на разных этапах жизни человека. Как помочь ребенку преодолеть его страх».

Для родителей (законных представителей) велась просветительская работа по следующим темам:

- «Адаптация малыша в детском саду. Как сделать этот процесс безболезненным»;
- «Психологические особенности развития и воспитания детей в разных возрастных группах»;
- «Чего не следует делать родителям и на что имеют право дети».

Содержание работы соответствует особенностям развития детей.

Коррекционные занятия проводятся методически грамотно, в системе. Необходимая документация педагога-психолога имеется в наличии, заполняется своевременно.

Адаптированная основная образовательная программа дошкольного образования для обучающихся с ограниченными возможностями здоровья (для детей с тяжелыми нарушениями речи) реализована в полном объеме, коррекционная работа проводилась с использованием наглядных, практических и словесных методов обучения и воспитания с учетом психофизического состояния детей, с использованием дидактического материала. Коррекционная работа проводилась по следующим направлениям: накопление и актуализация словаря, уточнение лексико-грамматических категорий, развитие фонематических представлений, коррекция нарушений звукопроизношения, развитие связной речи.

Участие воспитанников в конкурсах различного уровня в 2022 году

№ п/п	Название мероприятия	Статус	Результат	Подтверждение
1	«Песни победы»	Международный вокальный конкурс	2 место	Грамота
2	«Новогоднее настроение»	Районный смотр-конкурс среди воспитанников дошкольных образовательных учреждений Красносельского района Санкт-Петербурга	2 место	Грамота

3	«Космос глазами детей»	Районный смотр-конкурс среди воспитанников дошкольных образовательных учреждений Красносельского района Санкт-Петербурга	1 место	Грамота
4	«Россия космическая держава»	Городской смотр-конкурс среди воспитанников дошкольных образовательных учреждений Санкт-Петербурга	1 место	Грамота
5.	«Я помню я горжусь»	Районный творческий конкурс среди воспитанников дошкольных образовательных учреждений Красносельского района Санкт-Петербурга	Лауреат III степени	Грамота
6.	«Новогоднее настроение»	Международная выставка детского творчества	Лауреат степени	Диплом Лауреата
7.	«Азбука безопасности»	Районный творческий конкурс среди воспитанников ДОУ Красносельского района Санкт-Петербурга	1 место	Грамота
8	«Танцевальная мозаика»	I Этап Спартакиады команд ДОУ Красносельского района Санкт-Петербурга	Лауреат	Грамота
9	«Песни победы»	Международный вокальный конкурс	Победитель	Диплом

10	«День космонавтики-12 апреля»	Районный творческий конкурс среди воспитанников дошкольных образовательных учреждений Красносельского района Санкт-Петербурга	Призеры	Грамота
11.	«Россия прошлое, настоящее, будущее»	Районный творческий конкурс среди воспитанников дошкольных образовательных учреждений Красносельского района Санкт-Петербурга	Призеры	Грамота

Вывод: образовательный процесс в Образовательном учреждении организован в соответствии с требованиями, предъявляемыми ФГОС ДО, и направлен на сохранение и укрепление здоровья воспитанников, предоставление равных возможностей для полноценного развития каждого ребенка. Общая картина оценки индивидуального развития позволила выделить детей, которые нуждаются в особом внимании педагога и в отношении которых необходимо скорректировать, изменить способы взаимодействия, составить индивидуальные образовательные маршруты. Работа с детьми с ОВЗ продолжается. Полученные результаты говорят о достаточно высокой эффективности коррекционной работы.

3.3. Сотрудничество родителей и педагогов в реализации образовательного процесса в Образовательном учреждении

Федеральный государственный образовательный стандарт дошкольного образования определяет принцип сотрудничества Образовательного учреждения с родителями. В Образовательном учреждении есть условия для участия родителей в образовательном процессе через разнообразные формы совместной деятельности с детьми.

В основу совместной деятельности семьи и Образовательного учреждения заложены следующие принципы:

- единый подход к процессу воспитания ребёнка;
- открытость Образовательного учреждения для родителей;
- взаимное доверие во взаимоотношениях педагогов и родителей;
- уважение и доброжелательность друг к другу;

- дифференцированный подход к каждой семье;
- равная ответственность родителей и педагогов.

В современном мире развитие коммуникационных и информационных технологий идет очень быстрыми темпами. Обучение и образование современных детей и родителей тесно переплетается с компьютерными технологиями, интернетом.

Дошкольное образование должно отвечать современным запросам общества, поэтому в образовательных учреждениях должна быть сформирована информационно-образовательная среда, которая должна обеспечивать взаимодействие всех участников образовательного процесса: обучающихся, их родителей (законных представителей), педагогических работников, органов управления в сфере образования, общественности.

В современных условиях становится актуальной задача подготовки прежде всего квалифицированных специалистов Образовательного учреждения. Такое обучение позволяет педагогам повышать уровень знаний, за счет применения современных средств: тематических сайтов, виртуальных музеев, объемных электронных библиотек и т. д.

В сети Интернет можно выбрать образовательные ресурсы для педагогов Образовательного учреждения по следующим направлениям:

- Конспекты занятий,
- Методические разработки и дидактические материалы,
- Учебные программы, вариативные курсы, учебные модули по различным видам деятельности,
- Презентации и видеоматериалы,
- Педагогические инициативы воспитателей, реализованные в практической деятельности.

Все педагоги и специалисты Образовательного учреждения своевременно проходят курсы ИКТ. Административная команда Образовательного учреждения прошла обучение по дополнительной профессиональной программе «Управление дошкольной организацией в условиях осуществления деятельности с применением дистанционных образовательных технологий и (или) электронного обучения».

Многими педагогами нашего Образовательного учреждения созданы персональные сайты и электронные портфолио в системе nsportal.ru, Maam.ru это позволяет найти единомышленников, презентовать свои достижения и достижений воспитанников. Широко используется дистанционный обмен информацией по электронной почте с администрацией Образовательного учреждения, его сотрудниками, родителями воспитанников, управлением образования, соседними Образовательными учреждениями, библиотеками, образовательными и досуговыми центрами и др.

На сайте sadurad54.ru расположена вся информация о деятельности Образовательного учреждения, проводится дистанционное просвещение и консультирование родителей, публикуются достижения воспитанников и педагогов, виртуальные выставки детских работ.

Активно происходит дистанционное общение и обмен информацией с родителями через социальную сеть «VK», учителя-логопеды ведут просветительскую деятельность среди родителей (законных представителей) воспитанников через систему Google класс. Через электронную почту родители воспитанников могут получить необходимые консультации и рекомендации по вопросам воспитания и образования детей.

Вывод: внедрение информационных технологий в образовательный процесс Образовательного учреждения способствует созданию условий для освоения информационных технологий всеми участниками образовательного процесса, разработке дидактического и методического материала, поиска новых платформ для реализации педагогических задач.

3.4. Оценка содержания и подготовки обучающихся

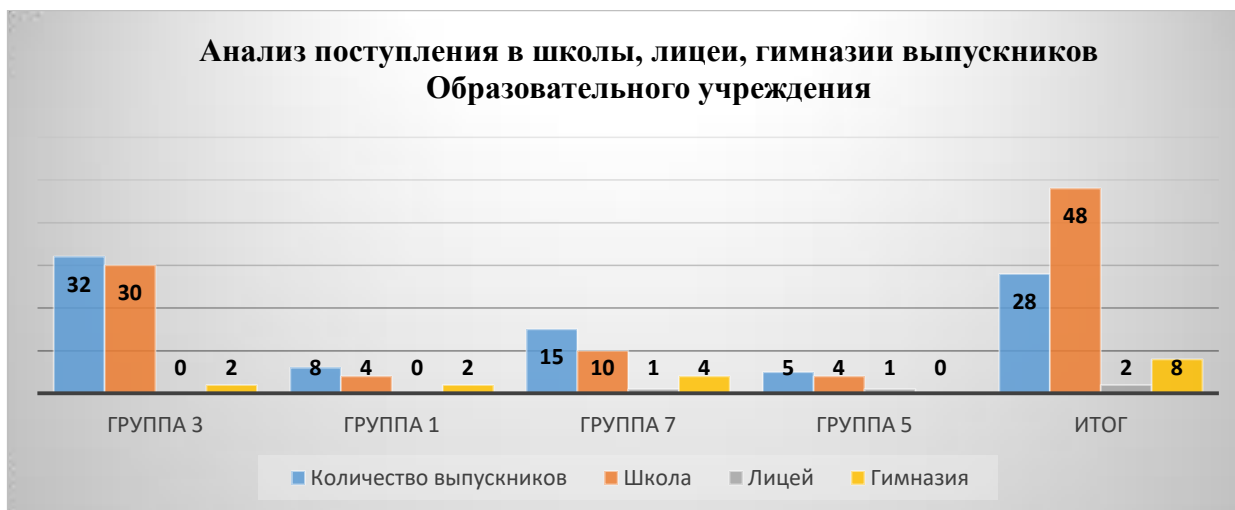
Данные о выпускниках Образовательного учреждения

Количество детей, выпускаемых в школу – 58 человек

3 группа	32 ребенка
5 группа	5 детей
1 группа	8 детей
7 группа	15 детей

Воспитанники по окончании Образовательного учреждения в 2022 году поступили:

№ группы	Количество выпускников	Школа	Лицей	Гимназия
№ 3	32	30	0	2
№ 1	8	6	0	2
№ 7	15	10	1	4
№ 5	5	4	1	0
Итого:	60	50	2	8



Вывод: проводя анализ поступления выпускников Образовательного учреждения в 2022 году, можно сделать вывод, что, большинство воспитанников поступили в общеобразовательные школы Красносельского района Санкт-Петербурга.

3.5. Взаимодействие Образовательного учреждения с другими организациями

Партнеры	Взаимодействие
ИМЦ Красносельского района	Методическая помощь. Актуализация инновационного опыта. Организационное и информационно-методическое сопровождение процесса аттестации руководящих и педагогических работников.
Институт развития образования	Повышение профессионального мастерства и квалификационного уровня педагогических кадров.
ЦРИИМ Центр развивающих игр и методик	Повышение квалификации педагогических работников. Консультативная и методическая помощь.
ДДТ Красносельского района	Участие в конкурсах для педагогов и воспитанников. Повышение педагогического мастерства педагогов.
Детская поликлиника № 53	Маркетинговый срез по здоровью детского населения района. Взаимодействие в плане оздоровительно-профилактической работы. Обследование детей специалистами.

РАЗДЕЛ № 4. Оценка качества кадрового обеспечения Образовательного учреждения.

Образовательное учреждение укомплектовано педагогами на 100 процентов согласно штатному расписанию. Педагогическую деятельность в Образовательном учреждении осуществляет квалифицированный, компетентный, с творческим подходом к педагогической деятельности коллектив.

В Образовательном учреждении работают 30 педагогических работников, из них:

- 1 старший воспитатель
- 24 воспитателя,
- 1 инструктор по физической культуре,
- 2 учителя-логопеда,
- 1 музыкальный руководитель,
- 1 педагог-психолог;

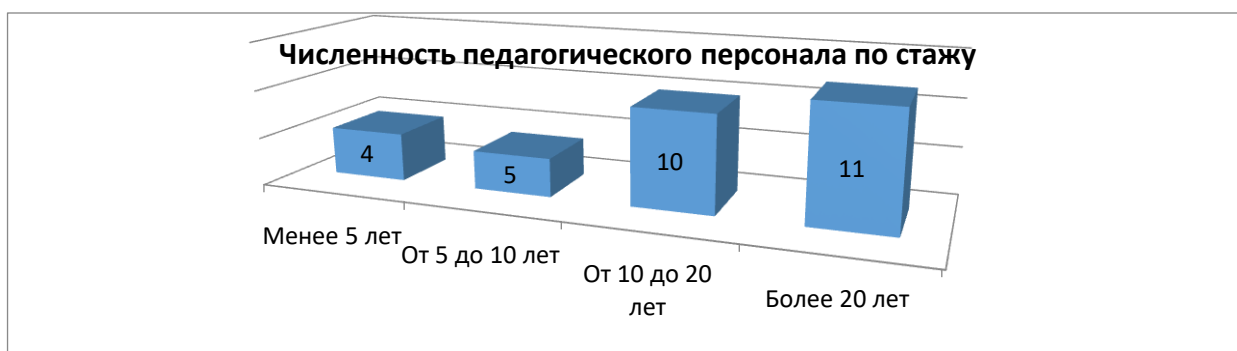
За 2022 была присвоена высшая квалификационная категория 4 педагогам.

Все педагогические работники постоянно повышают свой профессиональный уровень, эффективно участвуют в работе методических объединений, активно распространяют свой педагогический опыт в Образовательном учреждении, в образовательных учреждениях города, района и в сети Интернет.

Анализ кадрового обеспечения Образовательного учреждения.

Численность педагогического персонала по стажу:

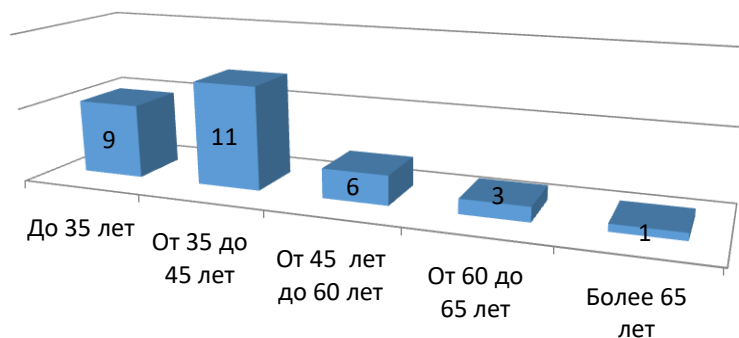
Педагогический персонал	Количество человек	Менее 5 лет	От 5 до 10 лет	От 10 до 20 лет	Более 20 лет
	30	4	5	10	11



Численность педагогического персонала по возрасту

Педагогический персонал	Количество человек	До 35 лет	От 35 до 45 лет	От 45 до 60 лет	От 60 до 65 лет	Более 65 лет
	30	9	11	6	3	1

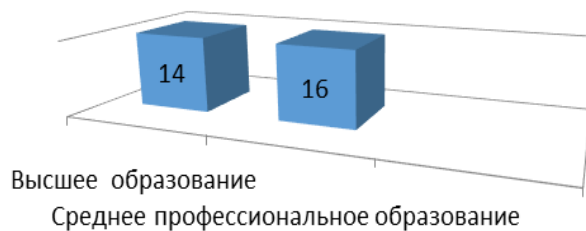
Численность педагогического персонала по возрасту



Численность педагогического персонала по образованию

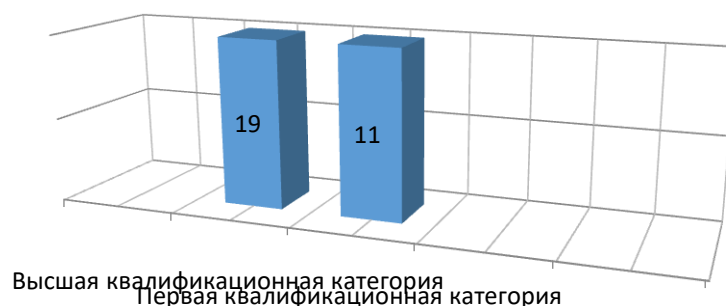
Педагогический персонал	Количество человек	Высшее образование	Среднее профессиональное образование
	30	14	16

Численность педагогического персонала по образованию



Численность педагогического персонала по квалификационной категории

Педагогический персонал	Количество человек	Высшая квалификационная категория	Первая квалификационная категория
	30	19	11



Награды педагогических работников:

1. Грамота главы администрации Красносельского района Санкт-Петербурга «За многолетний добросовестный труд» - 8 человек;
2. Нагрудный знак «За добросовестный труд», III степени – 5 человек;
3. Благодарственное письмо от администрации Красносельского района СПб – 5 человек;
4. Медаль «В память 300-летия Санкт-Петербурга» - 1 человек;
5. Почетные звания РФ, СССР знак "Почетный работник образования РФ" № 739/к-н от 14.06.2006 -1 человек.

Показатели	Количество педагогов (за отчетный период в сравнении с предыдущим годом)
	2022
Обучение в вузе	2
Курсы переподготовки	0
Курсы по повышению квалификации	27
Аттестация	8
Обучение на семинарах	30
Посещение методобъединений	3
Обмен опытом на конференциях, форумах, методических семинарах, круглых столах	10
Публикация в профессиональных изданиях	2
Участие в конкурсах профессионального мастерства разного уровня:	
муниципальный уровень	6
региональный уровень	5
федеральный уровень	0

Вывод: Анализ данных показал, что в Образовательном учреждении работают опытные сотрудники.

Средний возраст работника составляет 42 года. Число сотрудников, имеющих высшее образование составляет 46% от общего количества.

Весь педагогический состав имеет квалификационные категории. Более 50% имеют высшую квалификационную категорию. Таким образом,

представленные данные позволяют сделать вывод, что кадровый состав Образовательного учреждения сформирован для предоставления качественного, эффективного, продуктивного образовательного процесса. Педагоги зарекомендовали себя как инициативный, творческий коллектив, умеющий найти индивидуальный подход к каждому ребенку, помочь раскрыть и развить его способности.

Таким образом, система психолого-педагогического сопровождения педагогов, уровень профессиональной подготовленности и мастерства, их творческий потенциал, стремление к повышению своего теоретического уровня позволяют педагогам создать комфортные условия в группах, грамотно и успешно строить педагогический процесс с учетом требований ФГОС ДО.

Однако необходимо педагогам и узким специалистам более активно принимать участие в методических мероприятиях разного уровня, так как это, во-первых, учитывается при прохождении процедуры экспертизы во время аттестации педагогического работника, а во-вторых, играет большую роль в повышении рейтинга Образовательного учреждения.

РАЗДЕЛ №5. Оценка качества учебно-методического и библиотечно-информационного обеспечения Образовательного учреждения

В Образовательном учреждении библиотека является составной частью методической службы. Библиотечный фонд располагается в методическом кабинете, кабинете специалистов, групповых помещениях образовательного учреждения. Библиотечный фонд представлен методической литературой по всем образовательным областям, детской художественной литературой, периодическими изданиями, а также информационными ресурсами на различных электронных носителях. В каждой возрастной группе имеется банк необходимых учебно-методических пособий, рекомендованных для планирования воспитательно-образовательной работы в соответствии с обязательной частью ООП ДО и АООП ДО.

В 2022 году учебно-методические материалы не приобретались, подписка на периодические издания не оформлялась.

Информационное обеспечение Образовательного учреждения включает:

- информационно-телекоммуникационное оборудование – компьютеры, принтеры, проекторы мультимедиа;

- программное обеспечение – позволяет работать с текстовыми редакторами, фото-видеоматериалами, графическими редакторами.

Методический комплект для реализации Образовательной программы имеется в каждой возрастной группе.

Оперативную информацию можно получать благодаря наличию сайта Образовательного учреждения и официальной страницы Образовательного

учреждения в социальной сети «ВКонтакте». На сайте Образовательного учреждения имеются материалы для педагогов, родителей и детей.

Организация взаимодействия с родителями в дистанционном формате выявила недостаточность библиотечно-информационного обеспечения и уровня подготовки педагогов Образовательного учреждения для реализации образовательных проектов с использованием элементов дистанционного обучения. В связи с чем в 2023 году необходимо расширить библиотеку онлайн-ресурсов, поиск и/или разработку видеоконтента, а также мотивировать педагогов к освоению новых компетенций.

Выводы: учебно-методическое обеспечение представлено по следующим образовательным областям: «Социально-коммуникативное развитие», «Познавательное развитие», «Речевое развитие», «Художественно-эстетическое развитие», «Физическое развитие», что соответствует ФГОС ДО. Учебно-методическое обеспечение достаточное для организации образовательной деятельности и эффективной реализации программы. Однако, в целях повышения качества образования необходимо пополнять методический специальными периодическими изданиями, обновить фонд учебно-методической литературы, наглядно-дидактических пособий, художественной литературы для детей; мотивировать педагогов к повышению квалификации в области ИКТ.

РАЗДЕЛ № 6. Оценка качества материально-технической базы и оснащенность образовательного процесса Образовательного учреждения

Образовательная деятельность ведется на правах оперативного управления, согласно свидетельству о государственной регистрации права 78-АЖ 649942 от 13 июля 2012 года.

Документы-основания:

- свидетельство о внесении в Реестр собственности Санкт-Петербурга № 04291, выданное Комитетом по управлению городским имуществом Санкт-Петербурга,

- выписка из Реестра собственности Санкт-Петербурга от 14.04.2005г.

Материально-техническое обеспечение: площадь, перечень помещений Образовательного учреждения

Здание Образовательного учреждения расположено на двух этажах, обеспечено центральным отоплением, индивидуальным тепловым пунктом, канализацией, установлено сантехническое оборудование. Общая площадь здания - 1938,3м².

- Количество индивидуальных рабочих мест:
- кабинет заведующего Образовательным учреждением;
- кабинет старшего воспитателя;

- кабинет заведующего хозяйством;
- кабинет заместителя заведующего по управлению персоналом;
- рабочее место работника контрактной службы;
- рабочее место педагога-психолога;
- рабочее место секретаря заведующего;
- рабочее место воспитателей в методическом кабинете;
- рабочее место кладовщика;
- медицинский кабинет;
- двенадцать рабочих мест воспитателей;
- рабочее место инструктора по физической культуре;
- два кабинета учителей-логопедов.

В Образовательном учреждении функционирует 12 групп, каждая групповая ячейка включает в себя: раздевалку, групповое помещение, туалетную комнату, буфетное помещение, 4 группы имеют спальни. Каждая группа имеет свой вход, 6 групп имеют запасной выход на территорию (крыльцо).

Планировка здания предусматривает музыкальный зал (используется и как физкультурный).

Зал музыкальный (1 помещение) -110,8 кв. м.

Кладовая музыкальная (1 помещение) - 2,9 кв. м.

кладовая физкультурная (1 помещение)- 2,7 кв. м.

В Образовательном учреждении прачечная расположена на первом этаже, имеется прачечное оборудование.

Помещение прачечной – 31.5 кв. м.

Гладильное помещение – 13, 8 кв. м.

Помещение прачечной и гладильной обеспечено необходимым оборудованием: стиральные машины с автоматическим управлением, сушильные машины, гладильное оборудование.

Кабинеты администрации Образовательного учреждения подключены к сети Интернет, имеется доступ к Wi-Fi.

Здание соответствует требованиям пожарной безопасности, антитеррористической безопасности. Оснащено следующими системами:

- система автоматической пожарной сигнализации № 1 (АПС),
- система оповещения и управление эвакуацией № 1,
- система охранной сигнализации № 1,
- система контроля и управление доступом № 1,
- системы внутреннего противопожарного водоснабжения № 1,
- кнопка тревожной сигнализации № 1,
- кнопка экстренного вызова полиции.

Вывод: материально-техническая база для реализации образовательной программы соответствует действующим санитарным и противопожарным

нормам, нормам охраны труда работников. Территория Образовательного учреждения 10,112 кв.м., ограничена металлическим ограждением, имеются 12 видеокамер системы видеонаблюдения. Территория озеленена насаждениями по всему периметру, на территории Образовательного учреждения имеются клумбы, вазоны, газоны, различные виды деревьев и кустарников. На территории расположены 12 прогулочных площадок для разных возрастных групп детей, каждая из которых оборудована уличными игровыми комплексами, согласно возрасту детей.

**ПОКАЗАТЕЛИ ДЕЯТЕЛЬНОСТИ ОРГАНИЗАЦИИ, ПОДЛЕЖАЩЕЙ
САМООБСЛЕДОВАНИЮ**

№ п/п	Показатели	Единица измерения	Количество
1.	Образовательная деятельность		
1.1	Общая численность воспитанников, осваивающих образовательную программу дошкольного образования, в том числе:	человек	328
1.1.1	В режиме полного дня (8-12 часов)	человек	328
1.1.2	В режиме кратковременного пребывания (3-5 часов)	человек	0
1.1.3	В семейной дошкольной группе	человек	0
1.1.4	В форме семейного образования с психолого-педагогическим сопровождением на базе дошкольной образовательной организации	человек	0
1.2	Общая численность воспитанников в возрасте до 3 лет	человек	44
1.3	Общая численность воспитанников в возрасте от 3 до 8 лет	человек	284
1.4	Численность/удельный вес численности воспитанников в общей численности воспитанников, получающих услуги присмотра и ухода:	человек/процент	328/100
1.4.1	В режиме полного дня (12 часов)	человек/процент	328/100
1.4.2	В режиме продленного дня (12-14 часов)	человек/процент	0
1.4.3	В режиме круглосуточного пребывания	человек/процент	0
1.5	Численность/удельный вес численности воспитанников с ограниченными возможностями здоровья в общей численности воспитанников, получающих услуги:	человек/процент	30/9
1.5.1	По коррекции недостатков в физическом и (или) психическом развитии	человек/процент	30/9
1.5.2	По освоению образовательной программы дошкольного образования	человек/процент	30/9
1.5.3	По присмотру и уходу	человек/процент	30/9

1.6	Средний показатель пропущенных дней при посещении дошкольной образовательной организации по болезни на одного воспитанника	день	18
1.7	Общая численность педагогических работников, в том числе:	человек	30
1.7.1	Численность/удельный вес численности педагогических работников, имеющих высшее образование	человек/процент	14/47
1.7.2	Численность/удельный вес численности педагогических работников, имеющих высшее образование педагогической направленности (профиля)	человек/процент	9/30
1.7.3	Численность/удельный вес численности педагогических работников, имеющих среднее профессиональное образование	человек/процент	16/53
1.7.4	Численность/удельный вес численности педагогических работников, имеющих среднее профессиональное образование педагогической направленности (профиля)	человек/процент	12/40
1.8	Численность/удельный вес численности педагогических работников, которым по результатам аттестации присвоена квалификационная категория, в общей численности педагогических работников, в том числе:	человек/процент	30/100
1.8.1	Высшая	человек/процент	19/63
1.8.2	Первая	человек/процент	11/37
1.9	Численность/удельный вес численности педагогических работников в общей численности педагогических работников, педагогический стаж работы которых составляет:	человек/процент	31/100
1.9.1	До 5 лет	человек/процент	4/13
1.9.2	Свыше 30 лет	человек/процент	2/7
1.10	Численность/удельный вес численности педагогических	человек/процент	1/3

	работников в общей численности педагогических работников в возрасте до 30 лет		
1.11	Численность/удельный вес численности педагогических работников в общей численности педагогических работников в возрасте от 55 лет	человек/процент	3/10
1.12	Численность/удельный вес численности педагогических и административно-хозяйственных работников, прошедших за последние 5 лет повышение квалификации/профессиональную переподготовку по профилю педагогической деятельности или иной осуществляемой в образовательной организации деятельности, в общей численности педагогических и административно-хозяйственных работников	человек/процент	53/100
1.13	Численность/удельный вес численности педагогических и административно-хозяйственных работников, прошедших повышение квалификации по применению в образовательном процессе федеральных государственных образовательных стандартов в общей численности педагогических и административно - хозяйственных работников	человек/процент	30/57
1.14	Соотношение «педагогический работник/воспитанник» в дошкольной образовательной организации	человек/человек	30/328
1.15	Наличие в образовательной организации следующих педагогических работников:		
1.15.1	Музыкального руководителя	да/нет	да
1.15.2	Инструктора по физической культуре	да/нет	да
1.15.3	Учителя-логопеда	да/нет	да
1.15.4	Логопеда	да/нет	нет
1.15.5	Учителя-дефектолога	да/нет	нет
1.15.6	Педагога-психолога	да/нет	да

2.	Инфраструктура		
2.1	Общая площадь помещений, в которых осуществляется образовательная деятельность, в расчете на одного воспитанника	кв. м	1,93
2.2	Площадь помещений для организации дополнительных видов деятельности воспитанников	кв. м	0
2.3	Наличие музыкально-спортивного зала	да/нет	да
2.4	Наличие прогулочных площадок, обеспечивающих физическую активность и разнообразную игровую деятельность воспитанников на прогулке	да/нет	да

ЗАКЛЮЧЕНИЕ. ПЕРСПЕКТИВЫ РАЗВИТИЯ

Образовательное учреждение функционирует в режиме полного дня, наполняемость воспитанниками 100%, укомплектованность педагогическими кадрами 100%, инфраструктура соответствует требованиям санитарным нормативам и требованиям, ФГОС ДО.

Проведённое самообследование деятельности Образовательного учреждения позволяет сделать следующие выводы:

- Образовательное учреждение имеет соответствующее учебно-методическое, материально-техническое, кадровое обеспечение, укомплектовано руководящими и педагогическими кадрами, специалистами, обеспечивающими полноценное функционирование и развитие образовательного учреждения, в соответствии с требованиями ФГОС ДО.

- Организация воспитательно-образовательного процесса отличается гибкостью, ориентированностью на возрастные и индивидуальные особенности воспитанников, что позволяет осуществить личностно-ориентированный подход к воспитанникам.

- Содержание образовательной работы соответствует требованиям социального заказа родителей (законных представителей) охватывает пять образовательных областей:

«Социально-коммуникативное развитие», «Познавательное развитие», «Речевое развитие», «Художественно-эстетическое развитие», «Физическое развитие», что соответствует ФГОС ДО, обеспечивает обогащенное развитие детей за счет реализации проектов взаимодействия с социальными партнерами.

- Осуществляется планомерная и систематическая работа по укреплению материально-технического обеспечения. В Образовательном учреждении сформирован коллектив из числа профессионально подготовленных кадров, наблюдается повышение профессионального уровня педагогов, создан благоприятный социально-психологический климат в коллективе, отношения между администрацией и коллективом строятся на основе сотрудничества и взаимопонимания.

- Повышается информационная открытость Образовательного учреждения посредством размещения материалов на официальном сайте Образовательного учреждения в информационно-телекоммуникационной сети Интернет; формируется положительный имидж образовательной организации, повышается качество предоставляемых образовательных услуг посредством сотрудничества Образовательного учреждения с социальными партнерами.

- Образовательное учреждение последовательно реализовывает задачи, поставленные в программе развития в соответствии со стратегическими линиями развития.

Исходя из самоанализа Образовательного учреждения, могут быть определены приоритетные задачи развития на 2023 год:

- Продолжать развивать систему взаимодействия с организациями-партнёрами для содействия разностороннему развитию воспитанников, стремиться к созданию единого образовательного пространства;

- Продолжить работу по реализации образовательных проектов, повышающих имидж учреждения как культурного, досугового и информационного центра.

- Продолжать разрабатывать и реализовывать механизмы мотивации педагогов к профессиональному развитию и повышению качества работы.

- Продолжать укреплять материально-техническую базу Образовательного учреждения.

Заведующий

И.Ю. Вершковская